



STOP ! SV – Formação de Formadores - WORKSHOP

SESSÃO 1 – Compreender o assédio sexual e a violência sexual na noite

Co-financiado pelo Programa Direitos, Igualdade e Cidadania (REC) (2014-2020) da União Europeia.



Objectivos

- Considerar a natureza **do acto** do assédio sexual e da violência na vida noturna
- Identificar a prevalência e as consequências do assédio sexual e da violência na vida noturna, e **seus** fatores associados
- Identificar os papéis dos staffs **na deteção** e prevenção do assédio sexual e da violência, e as **áreas para desenvolvimento baseadas nas práticas** atuais
- Explorar **se e como** o local de trabalho pode facilitar ou prevenir o assédio sexual e a violência

1. O que é o assédio sexual e a violência sexual?



1. O que é o assédio sexual e a violência sexual? (cont.)

A OMS define a violência sexual como:

“qualquer ato sexual, tentativa de obter um ato sexual, comentários sexuais indesejados, tentativa de tráfico, ou outro acto dirigido contra a sexualidade de alguém através do uso de coerção, por qualquer pessoa, independentemente de sua relação com a vítima, em qualquer cenário que pode incluir mas que não seja limitado a casa ou ao trabalho”

Organização Mundial de Saúde, 2010

1. O que é o assédio sexual e a violência sexual? (cont.)

Lei Nacional

Texto

2. Como é que o assédio sexual e a violência sexual se manifestam na vida noturna?

- **Estes locais** podem ser ambientes altamente sexualizados e sexuais. Uma das principais razões para sair para bares e discotecas é para encontrar possíveis parceiros românticos / sexuais.
- **O consumo de Álcool (e/ou outras drogas)** pode tanto reduzir as inibições como aumentar a vulnerabilidade à violência sexual.

Keep On dancing

THURSDAY 20TH JULY

LUCA CAZAL B-DAY
TRIL CLAUDEL + SECRET GUEST

RACE PRE PARTY FROM 11PM TO 2AM · JONNY N'TRAVIS
KEEP ON DANCING SHOW BY "LAS CHICAS BONITAS"



olé



I CAN'T WAIT TO BE ASHAMED
OF ALL THE THINGS I DO IN
MAGALUF 2015



F ★ ★ ★ ME
I P'M FAMOUS!
DAVID GUETTA & FRIENDS
I B I Z A

BUY 2017 TICKETS HERE

2. Como é que o assédio sexual e a violência sexual se manifestam na vida noturna? (cont.)

- **Oportunista** - se alguém se aproveita da multidão para tocar inapropriadamente noutra pessoa, ou se a intoxicação de alguém é explorada sexualmente por outra pessoa (incluindo um parceiro, data, amigo, conhecido ou desconhecido).
- **Através de equívocos** - como quando um indivíduo pensa, incorretamente, que outra pessoa está sexualmente interessado/a neles ou que uma ação sexual é aceitável para eles. A violência também pode surgir como parte da resposta a tais percepções errôneas, como por meio de uma rejeição agressiva de um avanço ou de uma reação agressiva a uma rejeição.
- **Predadores** - alguns indivíduos tomam locais de diversão noturna como locais fáceis para encontrar vítimas; em particular, aqueles que têm bebido fortemente ou estão usando drogas
- **Normativos** - Certas normas sociais (formal / informal) podem suportar o assédio sexual e violência e evitam que as pessoas reconheçam os comportamentos como tal

2. Como é que o assédio sexual e a violência sexual se manifestam na vida noturna? (cont.)

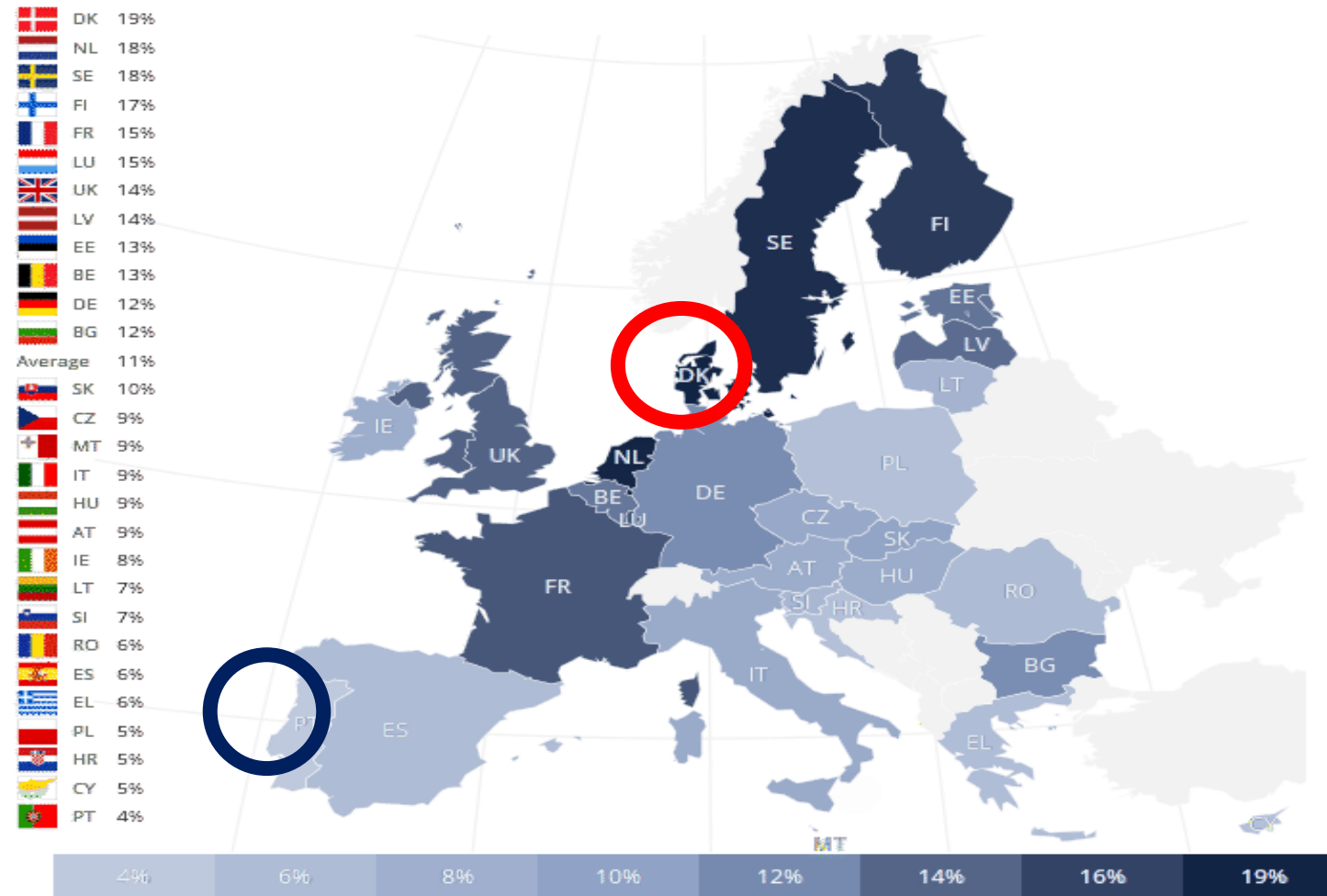
Resultados da investigação

- Mais comumente perpetrado por clientes masculinos em relação a clientes femininos, ou pessoal feminino.
- Pode ser cometido por indivíduos de ambos os sexos para as vítimas opostas e do mesmo sexo
- Também pode ser cometido por e para staff - para os clientes e outros membros do staff.

Num estudo de incidentes envolvendo agressivos observados avanços sexuais (n = 258) em bares e discotecas no Canadá, **2,2% de autores e 6,5% das vítimas foram empregadas pelo local** (por exemplo, funcionários de barras ou artistas) (Graham et al, 2014)

3. Qual a incidência do AS/VS na vida noturna?

Violência sexual por parte de um parceiro ou não parceiro desde a idade de 15 anos



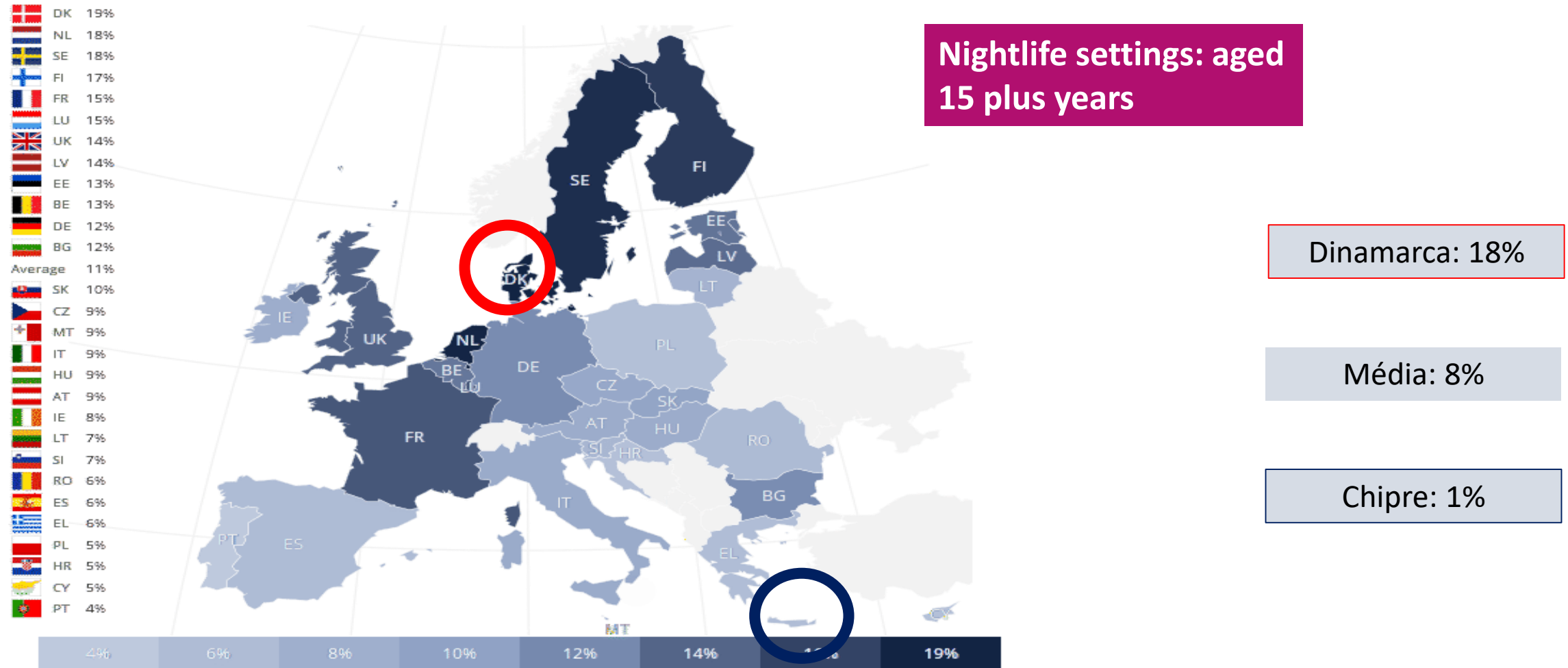
Dinamarca: 19%

Média: 11%

Portugal: 4%

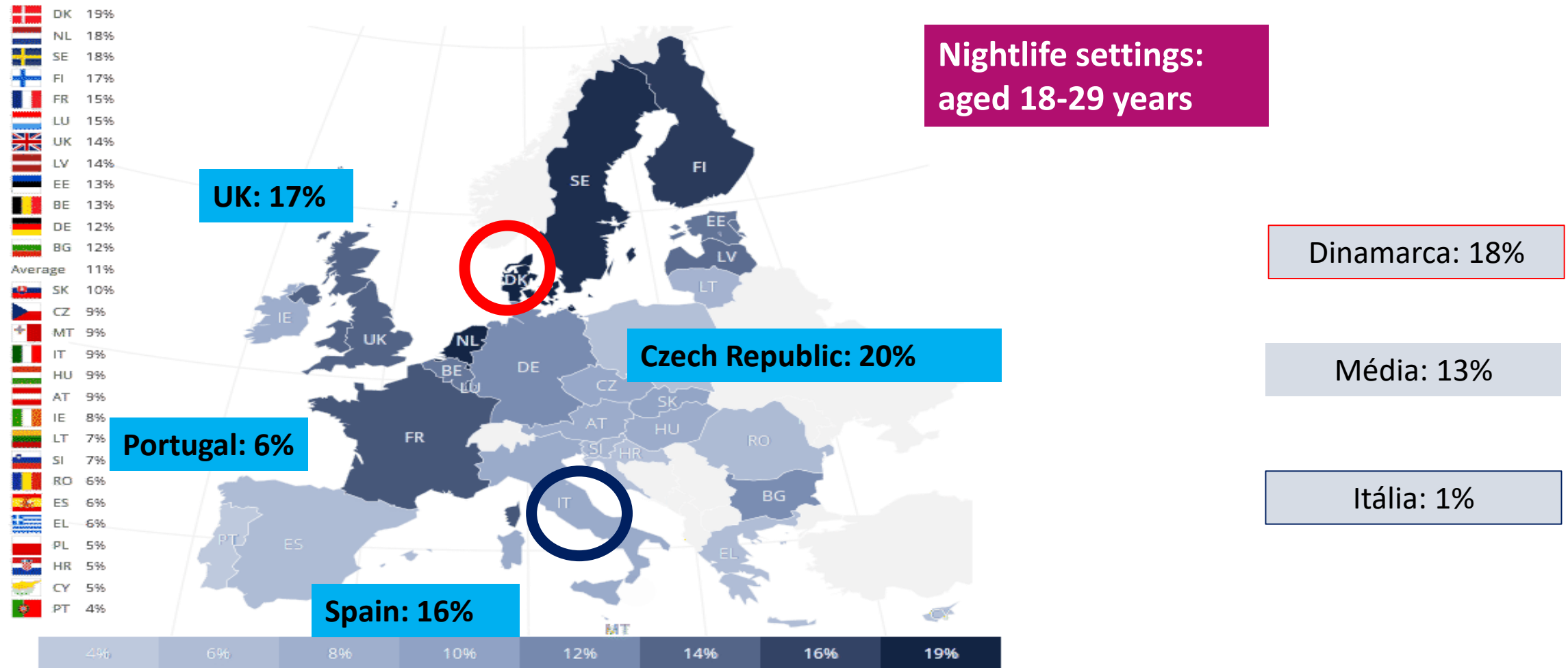
3. Qual a incidência do AS/VS na vida noturna? (cont.)

Lugar onde ocorreu o incidente mais grave de violência por um não-parceiro



3. Qual a incidência do AS/VS na vida noturna? (cont.)

Lugar onde ocorreu o incidente mais grave de violência por um não-parceiro



3. Qual a incidência do AS/VS na vida noturna? (cont.)

Dados nacionais

Texto

3. Qual a incidência do AS/VS na vida noturna? (cont.)



4. O que é consentimento

- **Consentimento:** “Palavras ou ações visíveis por uma pessoa que é legalmente ou funcionalmente competente para dar a aprovação informada, indicando um dado livremente acordo para ter relações sexuais ou contato sexual”.
- **Incapacidade de concordar:** “Um acordo dado livremente para ter relações sexuais ou contato sexual não poderia ocorrer por causa da idade, doença, deficiência física ou mental da vítima, estar adormecido ou inconsciente, ou ser demasiado embriagado (por exemplo, incapacidade, falta de consciência, ou falta de consciência) através do uso voluntário ou involuntário de álcool ou drogas ”.
- **Incapacidade de recusar:** “Discordância de se envolver em um ato sexual foi impedido por causa do uso ou posse de armas de fogo ou outras armas, ou devido à violência física, ameaças de violência física, intimidação ou pressão, ou abuso de autoridade não-corporais”

(Basile et al, 2014)

4. O que é consentimento (cont.)



5. Que fatores estão associados com AS/VS?

Exemplos de fatores associados ao assédio sexual e violência na vida noturna

Nível Individual	Gênero	Por exemplo, as mulheres são mais propensas do que os homens a experimentar e os machos são mais propensos a perpetrar do que as fêmeas
	Idade	Por exemplo, vítimas e perpetradores tendem a ser de idade mais nova
	Consumo de Álcool	p.ex. reduz as habilidades individuais; aumenta a confusão entre comportamentos amigáveis e sexuais; pessoa bêbada percebida como sexualmente disponível
	Vitimização anterior	por exemplo, aumenta o risco de vitimização
Relacionamento	Dinâmica Relacional	Por exemplo, a experiência de danos dentro de um grupo aumenta o risco de danos individuais dos membros do grupo; mais em risco se um / algum membro / s do grupo ficar frequentemente bêbado
Comunitário	Atitudes, expectativas e normas sociais	ou seja, em torno do que é aceitável e / ou um comportamento esperado nas configurações da vida noturna pode ser um contribuinte para o assédio sexual e a violência, por exemplo, culturas de machismo / sexo transacional (por exemplo, trocar / aceitar álcool por sexo)
	Locais noturnos	por exemplo, características do local (por exemplo, escuridão, aglomeração), promoção de álcool (por exemplo, bebidas especiais) e atitudes / comportamentos permissivos de gestão e clientes promovem riscos de assédio sexual e violência

6. Identificar e reporter AS/VS

Quais são os elementos que podem contribuir para esconder / divulgar o problema do assédio sexual e da violência na vida noturna?



7. Principais parceiros e o seu papel na noite

Práticas proativas que o staff de gerenciamento / equipe pode implementar:

- **Assegurar as condições físicas e sociais das instalações;**
- **Garantir e que o staff entende e se envolve nas práticas servidor responsável;**
- **Evitar estratégias de marketing que** incentivam comportamentos violentos e / ou beber em excesso;
- **Desenvolvimento de estratégias de parceria** para reduzir os danos, por exemplo, estabelecer uma boa comunicação e cooperação entre a polícia, autoridades locais, agências de transportes públicos, serviços de saúde e as comunidades.

7. Principais parceiros e o seu papel na noite (cont.)

Quais os papéis que esses parceiros estratégicos podem desempenhar para a prevenção?

- Pessoal de admissão de acesso e segurança
- Equipe de controle de segurança e ambiente
- Barmens
- DJs e MC's
- Equipe de entretenimento



8. A importância do trabalho em parceria e das redes

O que pretendemos com o programa STOP-VS

Que a formação e a capacitação do staff- como agentes de prevenção pró-ativa - transcenda as paredes do local/bar/discoteca tendo um efeito preventivo sobre as áreas circundantes e a população em geral.

A avaliação de um quadro de prevenção tendo em consideração:

- **Cultura** - a força de uma organização entendida como predominante e interagindo valores e normas
- **Aprendizagem** - a capacidade de 'ler' e interpretar assédio sexual e violência como um fato que pode ser transformado e impedido
- **Coaligações** - a construção de redes treinadas e auto-dirigida para a mudança
- **Qualidade** - um vector transversal para processos e produtos dentro da organização
- **Visão** - o pensamento que emerge da aprendizagem global e compartilhado

(Pont, 1997)

8. A importância do trabalho em parceria e das redes (cont.)

Análise SWOT





Project co-funded by the Rights, Equality and Citizenship (REC) Programme (2014-2020) of the European Union.

This project has been produced with the financial support of the Rights, Equality and Citizenship (REC) Programme (2014-2020) of the European Union. The contents of this presentation are the sole responsibility of the STOP-SV partnership and can in no way be taken to reflect the views of the European Commission.